

中部が不動産の田中博
文氏が「面大増価について適用方法と考え方」
について講話。
最後に、日本土地評価
システムの前藤裕二氏が
「残地売却損率の適用」
について話した。

インフラの長寿 命化講習会開く

—PHI工法協

—PHI工法協会（加川

順一理事長）は27日、名

古屋市内でインフラの長

寿命化に関わる講習会を

開催し、高密度に樹脂を

充填（じゅつてん）させ

ることで耐久性向上と耐

力回復を可能とするIP

H（反圧充填接合補強）

工法の有効性を訴えた。

これには約20人が参

加し、構造物の内部分

理解し、現場に反映して

ほしいとあいざつした。

西尾シノブさんや福

井コノヒメさんの担当者

が講師を務め、UAV

（無人航空機）や3Dシ

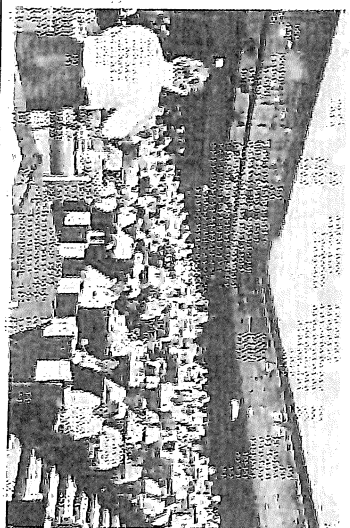
ムによる3Dモデリング

明した。屋外で3D

シミュレーションシステム

搭載の重機の操作を体験

した。



注入する上で、微細部
まで接合させるコンクリ
ートの長寿命工法（I
PHI工法）について学ん
だ＝写真。
国土交通省中部地方整
備局名古屋国道事務所
の山田直也事務所長のあい
さつの後、名古屋大学大
学院の中村光教授が「コ
ンクリート構造物の長寿
命化対策に向けて」と題
して講演した。
中村教授は、インフラ
を取り巻く社会状況や法
整備、第三者被害につい
て話した後、電食実験に
よるひび割れ進展実験、
部分腐食の影響を解説し
た。ロボット・AI技術
や判定手法の開発状況を

説明した上で、社会イン
フラの劣化症状や劣化に適用
し、構造物の補修や補強
を強調。工期短縮、ト
タルコストの削減とい
う点に重点を置いた。
技術開発が求められてい
ることを示した。

同工法協会の加川理事
長は、同工法の特長を①
空気と樹脂の攪拌②高密
度充填③強度回復・耐久
性向上などの観点から
説明。「浮きや剥落、中
継ぎの採用が適切であ
るとしてコンクリート

名古屋市の橋町線
・世島線開通記念
式典が岩塚牧野線（中村
区大岡3丁目）と岩井町
線（中川区運河町）の延
長約4.0km、世島線は
約2.5km、24地区内
の延長約20.0km。

見学会を8月25日
名古屋市の橋町線
・世島線開通記念
式典が岩塚牧野線（中村
区大岡3丁目）と岩井町
線（中川区運河町）の延
長約4.0km、世島線は
約2.5km、24地区内
の延長約20.0km。

見学会を8月25日
名古屋市の橋町線
・世島線開通記念
式典が岩塚牧野線（中村
区大岡3丁目）と岩井町
線（中川区運河町）の延
長約4.0km、世島線は
約2.5km、24地区内
の延長約20.0km。

見学会を8月25日
名古屋市の橋町線
・世島線開通記念
式典が岩塚牧野線（中村
区大岡3丁目）と岩井町
線（中川区運河町）の延
長約4.0km、世島線は
約2.5km、24地区内
の延長約20.0km。

見学会を8月25日
名古屋市の橋町線
・世島線開通記念
式典が岩塚牧野線（中村
区大岡3丁目）と岩井町
線（中川区運河町）の延
長約4.0km、世島線は
約2.5km、24地区内
の延長約20.0km。

見学会を8月25日
名古屋市の橋町線
・世島線開通記念
式典が岩塚牧野線（中村
区大岡3丁目）と岩井町
線（中川区運河町）の延
長約4.0km、世島線は
約2.5km、24地区内
の延長約20.0km。

見学会を8月25日
名古屋市の橋町線
・世島線開通記念
式典が岩塚牧野線（中村
区大岡3丁目）と岩井町
線（中川区運河町）の延
長約4.0km、世島線は
約2.5km、24地区内
の延長約20.0km。

見学会を8月25日
名古屋市の橋町線
・世島線開通記念
式典が岩塚牧野線（中村
区大岡3丁目）と岩井町
線（中川区運河町）の延
長約4.0km、世島線は
約2.5km、24地区内
の延長約20.0km。

見学会を8月25日
名古屋市の橋町線
・世島線開通記念
式典が岩塚牧野線（中村
区大岡3丁目）と岩井町
線（中川区運河町）の延
長約4.0km、世島線は
約2.5km、24地区内
の延長約20.0km。

見学会を8月25日
名古屋市の橋町線
・世島線開通記念
式典が岩塚牧野線（中村
区大岡3丁目）と岩井町
線（中川区運河町）の延
長約4.0km、世島線は
約2.5km、24地区内
の延長約20.0km。

団体活動

名古屋建設業協会
（高山進会長）は8月4
日午前8時30分から名古屋
屋市千種区の平和公園内
で、こみ清掃のボランティア
活動を実施する

名古屋建設業協会
（高山進会長）は8月4
日午前8時30分から名古屋
屋市千種区の平和公園内
で、こみ清掃のボランティア
活動を実施する